
Projektplan Big Wind

Projektägare och initiativtagare Stina Hedberg Karlberg

2020

Dansande Hjärtan

»I kraft av vår profession och passion för mänskliga uttryck, vill vi skapa ett scenkonstrum för våra sinnen. Med rörelser, musik och språk, med ögon och hjärtslag. Ett rum där vi kan möta barn med speciella behov. Behov som är allas behov.»

SAMMANFATTNING OCH IDÉ

Projektet Dansande Hjärtan bidrar till ökad inkludering inom scenkonst för barn med kognitiva funktionshinder.

Del 1: Metodutveckling

Med utgångspunkt i dansen, sensory art och utifrån skådespelaren Kelly Hunters metod »Hunters heartbeat« – utveckla en egen modell för att arbeta professionellt med scenkonst för och med barn inom autismspektrat och unga med särskilda behov. Kärnan i detta arbete är kontinuerliga möten med drama för och med barn och unga på särskolor och andra platser.

Del 2: Föreställning

Skapa, spela och turnéra med scenkonstföreställningar för målgruppen personer och barn inom autismspektrat och med särskilda behov.

BAKGRUND

Stina Hedberg Karlberg är projektets initiativtagare och en av grundarna till Big Winds musik- dans och teaterkollektiv av scenkonstproducenter. Hon är sedan 40 år dansare och koreograf och sedan 2006 även legitimerad fysioterapeut. Hon arbetar med rörelseterapi för barn med motoriska, kognitiva och emotionella svårigheter. Med en djup erfarenhet och förståelse för kroppen har Stina den »läkande leken« i fokus.

Hon arbetar nu med barn med neuropsykiatriska diagnoser i studion på konst-epidemin samtidigt som hon har kvar en fot i scenkonstens värld.



Big Wind är en fri scenkonstgrupp med bas i Göteborg. Sedan 1989 har det varit ett turnerande sällskap med i första hand föreställningar för barn. Det unika med Big Wind är mötet mellan de olika konstarterna, musik, dans och teater, och den ständigt närvarande interaktiva spelstilen med publiken.

På scenkonstfestivalen Bibu i maj 2018, där för övrigt Big Wind bidrog med dansverket Bak o FramPå med dansaren Johanna och i regi av Stina, gavs Kelly Hunters workshop »Shakespeare's Heartbeat« vilket inspirerade Stina mycket.

Workshopen var en del av det arvsfondsfinansierade projektet Scen:se* på Gävle Folkteater i samarbete med Hudiksvalls kommun. Stina följde repetitionsarbeten i Gävle under några veckor år 2018/19. Inbjudna att arbeta med projektet var förutom Kelly Hunter från Flute Theatre, en rad inspiratörer från England och Skottland exempelvis regissören Tim Webb från Oily Cart Theatre, regissören Ellie Griffiths, dr Gill Briggs och koreografen Debbie Bandara. Alla med lång erfarenhet inom scenkonst riktad mot en barnpublik med komplexa funktionshinder.

Genom Scen:se initiativtagare Eva von Hofsten och producenten Anna Thelin fick Stina inspiration att utforska ett nytt område. Det var dags att fördjupa sig i hur scenkonst skapas för en publik med särskilda behov!

Skådespelerskan Kelly Hunter använder Shakespeare's dramatik på ett lekfullt sätt.



Kelly Hunter in action med sensory games och pojke med autism.

* [Länk till Scen:se](#)

Stina Hedberg Karlberg



I hennes metod »Hunter Heartbeat Method« finns både en enkelhet och en komplexitet utarbetad i en tydlig struktur. Denna metod korresponderade väl med det lustfyllda arbetssättet i Big Wind där det ofta används dans och rörelse som uttryck i både berättelser och abstrakta former.

Även den skotska Ellie Griffiths arbete med verk som Sound Symphony* och med dansverket Playful Tiger, där Ellie varit konsult, inspirerade mycket. Detta bidrog till Stinas intresse för scenkonst som bygger på sinnesupplevelser och interaktioner med till exempel barn med svår autism som annars har svårigheter att förstå gränser mellan scen och verklighet.

I Göteborg finns SPINN, som är ett danskompani för alla kroppar, även dem med fysiska funktionshinder. Tillsammans med Veera Suvalo, konstnärlig ledare i Spinn, reste Stina till Kelly Hunter i London. Under en vecka följde de hennes kompani Flute Theatres dagliga kurser för barn med mycket svår autism. Det var en omvälvande upplevelse!

I september 2019 anordnade Stina, med flera i samverkan, en workshop med Kelly Hunter i Göteborg. Ett 40-tal entusiastiska deltagare kom från fria grupper, institutions-teatrar, professionella scenkonstnärer från hela landet, pedagoger och föräldrar till barn med autism. Det blev spännande möten mellan scenkonstnärer och personer med detta intresse!

De flesta hade aldrig upplevt något liknande. Kellys metod är både teoretisk och praktisk, redan första dagen hade en omedelbar effekt på deltagarna. Workshopens andra dag genomfördes med besök i en särskoleklass där några av kursdeltagarna deltog som »observatörer« i en yttre cirkel bakom själva platsen där artisterna möter barnen i så kallade »sensory games«. **(Se bilaga 1 – Workshop med Hunter Heartbeat-metoden).**



* [Länk till Sound Symphony](#)

Planeringen av workshopen blev också startskottet på det nybildade Nätverket Universell Scenkonst (NUS) i Göteborg. Nätverket består av representanter från Big Wind, GöteborgsOperan, Regionteater Väst, Förvaltningen för kulturutveckling, Danskompaniet Spinn och dansutbildningen Språng. Målet med nätverket är att stötta varandra och finna nya ideer till fortsatt och stärkt arbete kring frågor om vidgat deltagande i våra olika verksamheter. **(Se bilaga 2 – NUS)**

De nya upplevelserna och insikterna betydde mycket för Stina. Efter hennes långa yrkeskarriär både som koreograf och fysioterapeut är hon nu tillbaka till sin utgångspunkt – teatern och danskonsten har aldrig känts så viktig.

»Scenkonstnärer har en speciell funktion att fylla här, att uttrycka mänsklig kontakt och känslor i alla sina former – det handlar om livet, att lära sig förstå det och vad det går ut på – det delar vi med alla människor.« – Stina



The Hunter Heartbeat Method hos teaterensemblen Flute Theatre, UK.

SYFTET MED PROJEKTET

- Genom att bidra till ökad inkludering inom scenkonst för barn med kognitiva funktionshinder utvecklar vi ett nytt spår i Big Winds teater och dansverksamhet.
- Utmana barn på autismspektrat och ge dem möjlighet att utforska och utveckla rumslig och sensorisk medvetenhet, kommunikation genom ögonkontakt, att förstå känslornas språk genom ansikte och kropp, samt utveckla språk och motorik.
- Skapa kontakt med särskolor, pedagoger och föräldrar och väcka en medvetenhet om att teatern och dansen finns för dem.
- Bidra till fortbildning av professionella scenkonstutövare inom området kognitivt tillgänglig kultur.
- Förändra synen på hur vi vanligtvis tänker kring publikantal och intäkter. Scenkonstens kvalitet och publikens upplevelse kommer alltid i första hand – i det här fallet kan det betyda mindre publikgrupper än normalt och på så vis motverka hur vi vanligtvis tänker om lönsamhet. (Detta skrevs innan covid 19 inträdde på arenan och gjorde detta till en helt normal fråga.)

MÅLGRUPP

Del 1: Metodutvecklingen

- Barn inom autismspektrat och deras anhöriga.
- Professionella scenkonstutövare med utgångspunkt i dans

Del 2: Föreställningen

- Barn och unga inom autismspektrat.

Förutom vårt eget initiativ Nätverk Universell Scenkonst, har vi inlett kontakt och samtal med dels nätverk av föräldrar till barn med kognitiva inlärningshinder, dels särskolorna Påvelund och Frejagymnasiet. Genom sociala resursverksamheten Eldorado i Göteborg, får vi möjlighet att möta målgruppen i grupp, dels ta del av personalens egna erfarenhet inom musikhandledning och gruppaktiviteter i till exempel sinnesrum och med högkvalitativ utrustning.

Ungefär så här många personer kan nås av projektet:

År 1

(Metodarbete)

Pilotkurser i Göteborg: sammanlagt = 80 barn och vuxna

Provföreställningar = ca 40

Besökande andra scenkonstnärer = 20 pers

SUMMA 140 pers

År 2

(Föreställningsarbetet)

Repetitionsperiod, premiär.

Turné Göteborg (metod+föreställningsprocess)

Turné 15 föreställningar á ca 40 pers

SUMMA 600 pers

År 3

(Fortsatt turné + uppföljning)

Turné Västra Götaland: 15 förest á 40 pers

SUMMA 600 pers

TOTALT 1340 personer

I workshopsformen finns 4 aktörer + 4–8 barn samt medföljande personal eller anhöriga. I föreställningens form finns även en yttre ring av 10–20 så kallade observatörer. Observatörer kan bestå av anhöriga, samarbetspartners, pedagoger eller personer som vill studera arbetet i ett professionellt sammanhang. Vi räknar alltså inte i detta sammanhang med vanliga måttstockar av antal publiksiffror och intäkter.

Procentuell fördelning i åldersgrupper av de som nås av projektet:

70% barn (0-18 år)

10% unga vuxna/vuxna (>18 år)

20% scenkonstutövare (dansare, musiker, skådespelare) professionellt utbildade inom sitt yrke.

METODUTVECKLING

1. Pilotkurser

Pilotkurser – vårt sätt att samla in kunskap och erfarenhet. Utifrån metoden Hunter Heartbeat hålls tre kortare pilotkurser. Det betyder fem ledande personer på fem till tio barn med tillhörande sällskap.

(Se Bilaga 3 – Förstudie)

Pilot 1, Förstudie: Fyra tillfällen vardera med barn med autism och deras föräldrar.

Pilot 2: Befintlig kontakt med två särskolor. Kommer till skolan på dagtid fem till sex tillfällen.

Pilot 3: Fyra stycken workshops i Eldorados verksamhet (social resurs) i Göteborg. Kursen ingår då under en termin i den öppna verksamhet som redan bedrivs regelbundet på Eldorado.

2. Metodarbete

- Vi utvecklar och dokumenterar vår egen metod med våra befintliga kunskaper inom dans och rörelse som utgångspunkt. Vi planerar in tid för fördjupad kunskap genom att studera metoder inom arbetet med barn inom autismspektrat.
- Genomför egna workshops i ett konstnärligt researcharbete med aktörer som är intresserade av att arbeta med barn med autism.
- Vi inbjuder konstnärer som har erfarenheter inom detta område att komma och dela dessa med oss, i workshop och föreläsningsform.
- Kontakt och viss handledning med Tillgänglighetskonsult på Förvaltningen för kulturutveckling i Göteborg.
- Vi utvärderar arbetet med barnen och anhöriga/vuxna kontinuerligt under processen genom samtal och en enkät. På så vis kan förändringar göras under pågående arbete och vi kan anpassa och utveckla vår arbetsmetod.
- Dokumentationen som sker under hela arbetet kommer att resultera i en metodbeskrivning, som sedan kan användas för det fortsatta arbetet. Det kan även användas av andra aktörer som vill arbeta på liknande sätt.
- Målet är att ha en verksamhet där metoden fortsätter utvecklas och används för att utbilda scenkonstnärer som vill arbeta på liknande sätt.

3. Förberedelsematerial

För att personer med autism ska känna sig väl förberedda att ta sig till föreställningen eller workshops som genomförs i, för deltagaren, nya lokaler behövs svar på frågor som »hur ser lokalen ut?«, »vem kommer jag att möta?«, »var finns toaletterna?«.

(Se Bilaga 4 – Välkommenbrevet – Förstudie)

Därför skapas ett material som kan användas inför mötet och i samtalet efter workshopen eller föreställningen. En reell möjlighet till deltagande, förarbete och kontakt med publiken inför besöket, som kan vara avgörande för att upplevelsen ska bli optimal. Vi vill åstadkomma ett öppet och tryggt rum. Ett rum där man hela tiden kan se dörren ut kan innebära stor skillnad och ett större inkluderande för den person som behöver gå ut och in under en pågående föreställning. Jämför »relaxed performance«-begreppet*.

Den deltagare som vill lämna lokalen, kan få gå in i ett närliggande rum och vila sig en stund, för att sedan komma tillbaka igen. Och på så sätt kunna ta del av scenkonstupplevelsen på sina egna villkor.



Dansaren Johanna och musikern Tomas leder workshop i improvisation.

* [Länk till Relaxed performance](#)

Genom våra samarbetsparter får vi möjlighet till att regelbundet möta vår målgrupp och då kan vi kontinuerligt se hur vår metod fungerar i praktiken. Vi bygger en föreställning utifrån de erfarenheter vi skaffar oss i mötet med barnen.

Lärdomar och erfarenheter om unga inom autismspektrat kommer vi kunna applicera på våra mer typiska publikgrupper i Big Wind. I framtiden är målet att våra föreställningar ska kunna inkludera alla »på riktigt«, och inte behöva särskilda föreställningsformer till »särskilda« barn.

KONSTNÄRLIG IDÉ

Vår konstnärliga idé är att skapa en scenkonstföreställning för och med målgruppen unga med svårare grader inom autismspektrat. Big Wind hyser dansare och musiker som i spelstilen ofta använder sig av teater och berättande som redskap. Det ger en passande plattform i detta projekt. Vi är öppna för ett samarbete med andra scenkonstnärer exempelvis via kontakten med Nätverket Universell Scenkonst. Föreställningen/ manuset skapas gemensamt av det konstnärliga teamet.

Föreställningen kommer delvis skapas med hjälp av referensgrupp på en särskola, och vår gemensamma erfarenhet av arbetet med barnen i metodutvecklingen.

Konstnärligt team

På scenen:

Två dansare, en musiker, en sångare/skådespelare.

Övriga funktioner:

Koreograf/regiansvarig

Kompositör

Scenograf/rumsansvarig + kostymansvarig,

Ljus- och teknikansvarig

Projektledare/kontaktansvarig.

Publik/deltagare:

Åtta till tio barn/deltagare finns med i ringen. Varje barn har sin artist bredvid sig.

Varje barn bjuds då och då in av spelaren att ta en aktiv del i spelets gång.

»Barnen blir i denna modell inte bara en sittande publik utan högst delaktiga i scenkonsten.«

VISION OCH FORM

Föreställningen utspelas i ett cirkulärt fält i vars kant alla har sin bestämda sittplats från början. Ett rum i rummet med många utgångar.

En berättelse startar, en händelsekedja sammanlänkas av små scener, med och utan ord, med rörelser och aktioner, i olika mänskliga möten och situationer.

Rummet fylls med ljud och tystnad, musik som kommer och går. Spelet är nära och man ska kunna följa hur en spelare går in och förvandlar sig till rollen, tar plats.

Som stöd i detta »manusbyggande« finns Dr Gill Briggs dokument, »Jasmine's Guidelines«, ett tänkt brev från en fiktiv flicka med autism, som lånar ut sin röst för att uttrycka vad hon skulle behöva för att kunna ta till sig en scenkonstupplevelse. Dessa guidelines inspirerar oss. Följande text är vad Jasmine skulle kunna önska sig.

(Se Bilaga 5 – Jasmine's Guidelines)

»When the play is about to begin, ease me in gently as you transform from actors to characters«

– ur *Jasmines Guidelines*

Deltagarna blir inbjudna att komma upp och härmna, följa med skådespelaren eller dansaren upp i cirkelns mitt, på spelplatsen. Detta sker i ett flöde av upprepningar. I spelet finns tydliga uttryck för känslor och sinnen: ord, rytmer, rörelser, gester och sånger i upprepade former.

Det finns en öppenhet i deltagandet, man får lov att vara med – men måste inte – och kan hela tiden gå tillbaka till sin plats. Man får lov att röra sig i rummet, gå ut och in genom de dörrar som finns. Barnen blir i denna modell inte bara en sittande publik utan högst delaktiga i scenkonsten.

»Expect me to move around«

– ur *Jasmines Guidelines*

Tydliga avsnitt med händelser och avbrott av »breathing spaces« för vila och lugnare sinnesintryck. Förändringar i musik/ljudbild och ljus hjälper oss vidare i händelsekedjan. Scenografin är vidrörbar, men skall inte uppta hela uppmärksamheten för den publik som kommer in i detta rum.

»In order for me to access emotional events, it is really helpful if you use the silence-sound, darkness-light and stillness-action spectra.«

– ur *Jasmines Guidelines*

SHAKESPEARE

Inspirerade av Kelly Hunter's arbete med Shakespeares pjäser för barn med autism tar vi fasta på »sensory games« hon skapat utifrån hans poetiska uttryck. Hon menar att både hjärtslagens rytm finns i språket (den jambiska pentametern) och hjärtat som bild är central. Många barn med autism har svårt att uppfatta rytm och tid och har därför glädje av att göra rörelsen för hjärtslaget, och lugnar när det återkommer upprepade gånger. Några andra återkommande teman i hans verk som Kelly tar fasta på i arbetet med de autistiska barnen är:



Titania med Botten
förvandlad till en åsna.
Ur "En Midsommarnattsdröm"
av William Shakespeare.

**»Love looks not
with the eyes
but with the mind«**

– William Shakespeare,
ur *En midsommarnattsdröm*

Meningen är här att det inte betyder något hur en person ser ut utan hur dess personlighet är, man älskar någon för vad som finns inuti personen.

DANS

I denna föreställning vill vi föra in dansen i det sceniska uttrycket, ta det vidare in i ordlösa sammanhang. Så här beskriver en av våra dansare sin roll i arbetet:

»Dansaren använder hela sin kropp som uttryck, som öppnar möjligheten till kommunikation. Dansaren kan *tala* med sin kropp, och skapa ett lågaffektivt bemötande även i situationer med starka emotionella uttryck. Hen är i full medveten närvaro i sin kropp, i kontakt med andning och med sin spatiala kunskap. I arbetet med barn inom autismspektrat krävs tydlighet, repetition, och lyhördhet. Dessa kvaliteter är något som både musiker och dansare finslipar i hela sitt yrkesliv.«

(Se Bilaga 6 – Varför dans vid autism?)

TIDSPLAN

År 1

Pilotkurser i Göteborg, Dokumentation.

Fördjupning/studier.

Konstnärligt researcharbete med referensgrupper på särskola.

(metod+föreställningsprocess) 3-4 Pilotföreställningar.

År 2

Repetitionsperiod, premiär.

Turné Göteborg Kommun, Västra Götaland.

Turné: 15 föreställningar Gbg/VGR.

År 3

Fortsatt turné Göteborg och Västra Götaland:

ca 15 föreställningar.

Utvärdering med samarbetspartners, samt kartläggning.

Utvärdera Big Winds framtida inriktning mot nya publikgrupper.

FRAMTID, UTVECKLING OCH TANKAR

Hela projektet önskar öka tillgängligheten för en målgrupp som får ta del av ytterst begränsad professionell scenkonst. Metoden i sig möjliggör högre andel åtkomst till teaterns och dansens språk.

När vår metod har utvecklats kan den inspirera och användas av andra som vill arbeta på liknande sätt och på så vis nå vidare till andra grupper och teatrar.

Genom Nätverk Universell Scenkonst (se samverkansparter) fortsätter projektet i hög grad till att bidra till en produktiv samverkan mellan kulturinstitutioner och det fria kulturlivet. Tillsammans har vi en bred plattform för både fysiskt och kognitivt inkluderande kultur. Den innebär även fortbildning av scenkonstnärer och förbereder artisten att ta emot barnet/personen med autism till teatern på ett både värdigt och adekvat sätt. Utifrån principer om universell utformning* kan vi överföra det på arbetet i projektet.

I Big Winds ordinarie verksamhet samordnas och turnéläggs föreställningar av en producent. Producenten kommer att kunna administrera även detta projekt vilket innebär att deltagarna i projektet främst kommer att kunna fokusera på metodutveckling och skapandet av föreställningen. Då deltagarna i första hand består

av Big Winds medlemmar kommer kunskap och eventuell metod att finnas med och integreras även i kommande Big Wind-produktioner.

Big wind är en repertoarteater och föreställningen kommer att finnas med i utbudet som presenteras varje år och som alla andra föreställningar kommer den finnas kvar i repertoaren under en längre tid. Big Wind har turnerat runt om i hela landet i 30 år.

Den professionella dansen och teatern lyser med sin frånvaro vad gäller scenkonst riktad till barn med kognitiva funktionshinder i västra götalsregionen.

Det ser vi som ett »tomt rum« som behöver fyllas. I kraft av vår profession och passion – med de tolkningar av mänskliga uttryck som vi är utbildade till – vill vi utmana, inkludera och bidra.

FINANSIERING

Vi söker huvudsakligen medel från kommun, regionala och statliga vägar som upp-
muntrar till kulturutvecklingsprojekt.

De ekonomiska principerna är helt annorlunda i detta projekt jämfört med våra pro-
duktioner som vanligtvis skapas för en barnpublik. Här förutsetts inte heller en blandad
publik, det vill säga både barn med autism och de som inte har autism.

En tänkt barngrupp per föreställning är 6-8 barn, deras anhöriga eller assisterande
personer, samt 4 artister. I en bakre cirkel längre från spelplatsen kan ett 20-tal personer
i form av lärare, anhöriga och en del övriga fungera som en observerande publik.

(Se bifogad bilaga nr 7 – Budget)

SAMARBETEN

Påbörjade samarbeten 2019–2020

- ELDORADO Socialt Resurscentrum, Göteborg
Kontaktpersoner: Linn Johnels, Stefan Eklund
- Särskolor/kontakter
Linda Krogerus, speciallärare i grundsärskolan Påvelund
Clara Hållén, Freja Särskolegymnasium
Margareta Conradsson, Torslandaskolan

RÅDGIVANDE FUNKTIONER, DISKUSSIONSPARTNER

- Scen:se, Eva von Hofsten, projektledare och Anna Thelin, producent på Folkteatern i Gävleborgs län.
- Tina Weidelt, Konsulent för tillgänglighet, Förvaltningen för kulturutveckling, Västra Götalandsregionen: rådgivande och viss projektledning.
- Sofia Ridaeus, kontaktperson/förälder till två barn med autism, Borås (även deltagare i Kelly Hunters workshop med dottern).
- Clownkliniken, Kristin Rode, sjukhusclown.
- Nätverket Universell Scenkonst **(Se bilaga 2 – NUS)**

Internationella inspiratörer och kontakter:

- Kelly Hunter, Flute Theatre, UK
- Debbie Bandara, Tribal forest, UK

- Dr Gill Brigg, UK
- Ellie Griffiths, Oily Cart Theatres konstnärliga ledare, och initiativtagare till Upfront Performance Network, nätverk för scenkonstnärer och kulturella verksamheter specifikt riktade mot unga med komplexa hinder.

Övriga kontakter:

VGR regionens kommuner

Gbg stads grundskoleförvaltning

BILAGOR

1. Workshop i Hunter Heartbeat-metoden
2. NUS
3. Förstudie
4. Välkommenbrev – förstudie
5. Varför dans vid autism?
6. Budget, separat pdf

LÄNKAR

[Scen.se](#)

[Universell utformning](#)

[Sound Symphony](#)

[Relaxed Performance Göteborgsoperan](#)

[Flute Theatre](#)

[Oily Cart Theatre](#)

Workshop

THE HUNTER HEARTBEAT METHOD

Med Kelly Hunter

The Hunter Heartbeat method är en metod där man använder sig av drama och teater för barn och unga på autismspektrat skapad av Kelly Hunter i England för nästan 20 år sedan. Under den här workshopen lär Kelly Hunter och skådespelare Quim Avila Conde ut lekarna och grunderna i metoden.



Metoden består av sensoriska lekar där man använder sig av grundläggande delar av teaterns verktyg för att utmana barn på autismspektrat. Det ger dem möjlighet att utforska spatial och sensorisk medvetenhet, ögonkontakt, ansiktsuttryck, språk och motorik. Mest av allt är lekarna roliga och låter barnen utforska känslouttryck i en trygg miljö där alla känslor är tillåtna. De allra flesta barn, oavsett ålder eller var de befinner sig på spekrat kan vara med i lekarna. Just nu pågår även forskning på metoden på Nisonger center, Ohio State University i USA.



Kelly Hunter är en skådespelerska som är specialiserad på Shakespeare och har jobbat bland annat på West End, National theatre och Royal Shakespeare company. Hon utvecklade den här metoden för att hon såg potential i att använda sig av Shakespeare speciellt för barn med autism. Kelly driver idag även Flute theatre som gör inkluderande föreställningar för barn och unga med autism.

Om Kelly och hennes arbete:

kellyhunter.co.uk/ och flutetheatre.co.uk

Skrivet:

www.epochtimes.se//forskning-shakespeare-hjalper-barn-med-autism-att-umgas/

Workshopen i september 2019 är ett samarrangemang av Big Wind Musik/Dans/Teater, Göteborgsoperan, Regionteater Väst samt Dansk kompaniet Spinn och Dansutbildningen Språng.

Göteborg 19 december 2019

Till den det angår...

VAD ÄR NUS? NÄTVERKET UNIVERSELL SCENKONST

Vi är ett nätverk av aktörer som på olika sätt brinner för inkludering och breddning inom scenkonsten.

I vårt nätverk ingår GöteborgsOperans Skapa-avdelningar, Regionteater Väst, Big Wind Musik Dans Teater samt Dansutbildningen Språng, Danskompaniet Spinn och Förvaltningen för kulturutveckling/ Tillgänglighet.

Som nätverk vill vi erbjuda en ny riktning av fortbildning på bred front till skådespelare, dansare, musiker och övriga scenkonstnärer i Västsverige med fokus på olika metoder att skapa inkluderande scenkonst för och med barn och unga med olika funktionsvariationer – men med särskilt fokus på barn med inlärningssvårigheter och neuropsykiatriska funktionsnedsättningar.

Vi har inspirerats bland annat av det treåriga scenkonstprojektet Scen:se i Gävleborgs län (Scen:se <https://scense.se/>) som nu är i slutfasen av sina turnéer runt landet med Riksteatern, och ser att det finns både behov och möjlighet att utveckla något liknande i det västsvenska scenkonstlivet. Oss veterligen har det inte tidigare erbjudits någon liknande (omfattande) kompetensutveckling inom området med scenkonstnärer som målgrupp, och som nätverk vill vi tillgodose det behov vi vet finns inom området. Vi önskar därför starta en längre serie av kompetensutveckling inom området och ser Kulturakademin som möjlig samverkanspart.

Vi arrangerade vår första kompetensutveckling inom området då vi i september 2019 sjösatte en tvådagars workshop på Konstepidemin i Göteborg med brittiska skådespelerskan Kelly Hunter ("Shakespeare för och med barn och unga med autism" – skådespelare och skapare av Hunter Heartbeat method <https://www.flutetheatre.co.uk/>)

Det kom ett 40-tal deltagare till kursen – professionella dansare, sångare, skådespelare, musiker mest – men även särskolepersonal och föräldrar till barn inom autismspektrat samt några som arbetar med barn och unga med funktionsvariationer. Workshopdagarna innehöll både teori och praktik – både i studion och på en särskola, Frejagymnasiet i Mölndal. I samband med workshopdagarna turnerade Scen:Se med sina föreställningar i Göteborg (<https://www.riksteatern.se/forestallningar/scense/>) och vi hade då möjlighet att gå och se dessa föreställningar i samband vilket blev väldigt positivt för en helgjuten upplevelse av Kelly Hunters metod.

Vår önskelista

Som fortsättning på dessa workshopdagar i september 2019 vill vi nu kontinuerligt erbjuda kompetensutveckling inom två övergripande områden:

Område 1: UTVECKLA BEFINTLIG SCENKONST

Fortbildning med fokus på hur en kan utveckla redan befintlig scenkonst till

att inkludera fler och nå ut ännu bredare. Hur kan vi tillgängliggöra det som redan finns? Vi tänker att det inte handlar om att ANPASSA utan om att UTVECKLA scenkonsten så att ännu fler kan ta del.

Inom detta område skulle vi kunna ha seminarier och workshops där goda exempel som exempelvis scenkonstnärer från Relaxed Performance, Scen:Se eller Spinn berättar om sin verksamhet och/eller håller workshops. Förslagsvis kunde två goda exempel dela på en inspirationsdag som innehåller både seminarie och workshop.

Område 2: UNIVERSELL SCENKONST

"Universell utformning betyder sådan utformning av produkter, miljöer, program och tjänster att de ska kunna användas av alla i största möjliga utsträckning utan behov av anpassning eller specialutformning. Det är en förutsättning för att personer med funktionsnedsättning ska kunna delta i samhället på lika villkor som andra."

Begreppet Universell utformning används alltmer inom stadsplanering och design, men ännu inte så mycket inom scenkonsten. Tanken är att "göra rätt från början" och inte behöva tillgänglighetsanpassa i efterhand, med en tro på att alla tjänar på ett tillgängligt samhälle där alla människor, oavsett funktionsförutsättning, kan vara aktiva medborgare.

En bra utgångspunkt är tanken att "det som är nödvändigt för vissa är ofta bra för alla".

Det handlar inte bara om den fysiska tillgängligheten utan framförallt om den psykosociala – hur skapar vi förutsättningar för alla att kunna delta och bidra? Hur skapar vi en tillgänglig psykosocial miljö där våra attityder och tankar om varandra inte blir funktionshinder utan istället välkomnande?

Vi tycker att "universell utformning" är ett spännande begrepp att ta in i scenkonsten och ha fortbildning/workshops utifrån: Hur kan vi skapa tillgängligt och universellt från början?

Inom detta område vill vi anordna kompetensutveckling där scenkonstnärer som jobbar utifrån olika tillgänglighetsperspektiv och metoder skulle utbildas inom sitt område genom workshops och föreläsningar.

Med vänliga hälsningar

- Veera Suvalo Grimberg – Danskkompaniet Spinn
- Malin Aghed och Anna Karlander, Göteborgsoperan/Skapa-avdelningar
- Elin Svensson, Regionteater Väst/Borås
- Jenny Sandgren, Dansutbildningen Språng
- Tina Weidelt, Konsulent Tillgänglighet, Förvaltningen för Kulturutveckling
- Kristina Hedberg Karlberg, koreograf, Matilda Magnusson producent, Big Wind Musik Dans Teater, Gbg

Förstudie

Vi genomförde i februari/mars tre träffar i dramalekar med tre barn och deras föräldrar. En grupp föräldrar som vittnar om ett stort behov av just interaktiv teater och dans för deras barn – med autism eller i blandade diagnoser. Vi bjöd in dem som en förstudie, att komma och låta oss prova att göra Kelly Hunters ”sensory games” med dem, som är uppbyggda utifrån Shakespeare's olika dramer. Detta blev därför vår ingång till att söka anslag till ett större projekt!

Tanken är att fortsätta med tre kortare kurser för att möta barnen på fritiden med sina föräldrar, i skolan och senare i en intensivare workshop. Under tiden följer vi Kelly Hunters och Flute Theater's arbete med Queensmill school i London med barn med svår autism (se instagram Flutetheatre eller FB).

Pilot 1. Fyra tillfällen vardera med barn med autism och deras föräldrar.

Pilot 2. Befintlig kontakt med två särskolor. Kommer till skolan på dagtid fem till sex tillfällen.

Pilot 3. Fyra stycken workshops efter skoltid i Eldorados verksamhet i Göteborg.



Rummet



Konstepidemin

RESPONS FRÅN TVÅ MAMMOR EFTER PILOTKURS 1/ FÖRSTUDIE:

"Sammantaget fick jag en väldigt bra känsla av alla som var med, det kändes som en välkomnande och inkluderande miljö där jag tror att många barn med autism kan trivas."

– Mamma till Sara, 10 år,
med autism

"Hej! Sallys mamma Catrine här. Sally vill absolut komma tillbaka. Hon tyckte att det var jättekul. Extra kul när man spelade lite roller. Så vi ses gärna igen. Mvh Catrine"

– Mamma till Sally, 12 år,
med autism

HEJSAN!

Välkommen till Dramalekar i Gröna Rummet på Konstepidemin.
Jag som leder heter Kristina.



Så här ser jag ut.

Det kommer också vara några vuxna skådespelare där som kan lekarna och hjälper till. Det kommer också några andra barn dit med sina föräldrar.

Så här kommer det gå till när ni kommer på onsdag 19 februari kl 17. (Kom gärna ca tio minuter innan det startar.)

1. Du kommer uppför en lång backe till Konstepidemin. Det finns parkeringsplatser i en rad.
2. Gå till vänster, bort till det Blå huset. Längst bort på det blå huset finns en liten trappa, där står en skylt med "GRÖNA RUMMET". Välkommen in!!
3. Du kommer in i det Gröna Rummet. Du tar av dig skor och jacka.
4. Det ligger färgglada mattor i en ring på golvet. Du sätter dig på en matta. Din förälder får också sätta sig på mattan. När alla har kommit börjar vi.
5. Vi hälsar på varandra genom att sjunga "Hej-hej" och säga våra namn.
6. Vi gör teaterlekar/dramalekar i ringen. Någon gång gör vi hej-hej igen. Du får titta på och vara med när du vill. Om du behöver ta en paus kan du gå ut och vila i det lilla rummet utanför där toaletten är. Där finns en stol att sitta på och några filtar.
7. Vi avslutar med att sjunga "Hej-då".
8. Du tar på dig jackan och skor och går hem.

VI SES SNART! Kristina och skådespelarna

forts. BILAGA 4 – Välkommenbrevet



Konstepidemin



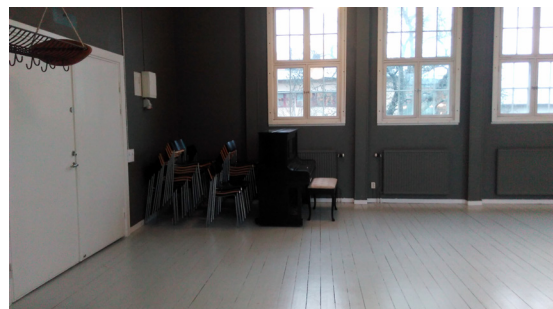
Blå Huset



**Dörren in till Gröna Rummet
(ingången längst bort)**



Gröna rummet



Gröna rummet



Lilla kapprummet



Toaletten



Utgången

Varför dans vid autism?

Dansaren använder hela sin kropp som uttryck, det skapar en tydlighet som öppnar möjligheten till kommunikation. I arbetet med barn i autismspektrat krävs tydlighet, repetition, och lyhörddhet. Dessa kvaliteter är något som dansare finslipar i hela sitt yrkesliv. Dansaren kan skapa ett lågaffektivt bemötande även i situationer med starka emotionella uttryck, genom att dansaren är i full medveten närvaro i sin kropp, i kontakt med andning och sin spatiala kunskap.

Där det talade ordet inte är en kommunikationsväg betyder andra språk såsom kroppskommunikation, mimik och gester mycket. Att stimulera de olika sinnen är en avgörande del i denna form av föreställning.

Att spela denna typ av föreställningar innebär att dansarna/aktörerna använder sig av ett pedagogiskt bemötande samtidigt som de fullt ut arbetar med sitt konstnärliga uttryck och en konstnärlig intention.

Vi som driver dessa tankar om ett utvecklingsprojekt för just barn och unga med autism på Big Wind heter:

Kristina Hedberg Karlberg, koreograf, rörelseterapeut

Bronja Novak, koreograf/dansare

Johanna Ehn, koreograf/dansare

Vi har påbörjat ett samarbete i nuläget med två personer med särskilda kunskaper som är viktiga för oss i mötet med barnen:

Linda Krogerus, speciallärare vid Påvelund grundskola och dansterapeut samt

Kristin Rode, skådespelare vid clownkliniken (med flerårigt uppdrag för regionsjukhusens barnavdelningar)



*Från Scen:se föreställning Perikles
Shakespeare's hjärtslag. Regi Kelly Hunter*

Vår önskan är att...

- Skapa nya kontaktytor genom särskolan och de som vill samarbeta med oss.
- Påverka hela den föreställningsverksamhet vi normalt driver i Big Wind till att aktivt inkludera tänkandet av tillgänglighet. **Så att särskilda behov blir allas behov.**